

Продукты и прибыль. – 2006. – № 10. – С. 16–21.

ПТИЦЕВОДСТВО СИБИРИ И ПЕРСПЕКТИВЫ ЕГО РАЗВИТИЯ

□ □ □ Директор Сибирского НИИ птицеводства, кандидат сельскохозяйственных наук Александр Мальцев убежден в том, что «птицеводство — наиболее наукоемкая и динамичная отрасль агропромышленного комплекса, характеризующаяся быстрыми темпами воспроизводства поголовья, интенсивным ростом, высокой продуктивностью и жизнеспособностью, наименьшими затратами живого труда и материальных средств на единицу продукции». Данные о современном положении в птицеводческой отрасли, существующих проблемах и путях их решения прозвучали в докладе Александра Мальцева на собрании СО РАСХН «Состояние, перспективы и научное обеспечение развития животноводства в Сибири».

В современном мире продовольственная проблема относится к наиболее сложным проблемам мировой экономики и политики. Подавляющая часть населения земного шара в ближайшие годы не будет обеспечена нормой питания по калорийности, а достижение нормы потребления животного белка остаётся проблемой для всего человечества. По данным ФАО, в начале XXI века ожидается следующая модель потребления продовольствия: для развитых стран в среднем 800 кг зерна на человека в год (100—150 кг в виде хлеба, круп и т.д. и 650—700 кг в переводе на мясо, яйцо, молоко и пр.); для самых бедных — 200 кг на человека в год (в виде хлеба).

Академик И. В. Курцев отмечает, что в среднем в рационе сибиряков по сравнению с 1990 годом мяса стало меньше на 31%. В продуктовой корзине возросло количество хлеба, картофеля и овощей, но это не компенсирует снижения потребления продуктов животного происхождения. А это значит, что остро стоит вопрос об обеспечении населения Сибири и Дальнего Востока животным белком. Одним из решений данной проблемы может стать развитие промышленного птицеводства.

Согласно Федеральной целевой программе развития отечественного птицеводства, к 2010 году производство яиц в России достигнет 47 млрд штук, мяса в убойном весе — 2,2 млн т. Для реализации этой программы к 2010 году в стране необходимо иметь 490 тыс.

голов прародительского, 7,8 млн голов родительского и 155 млн голов промышленного стад кур яичных пород, кур мясных пород соответственно 1,0, 1,7 и 2 млрд 200 млн голов.

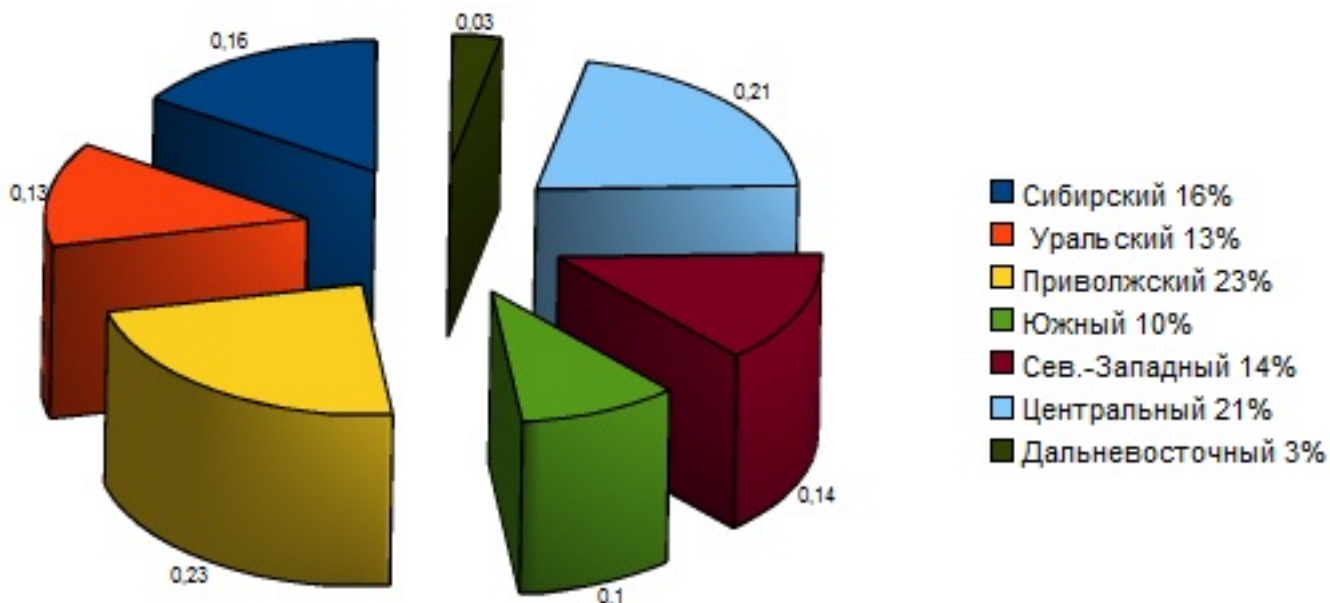
Отрасль птицеводства стала единственной в агропромышленном комплексе, которая с 1998 года смогла удвоить объемы производства. В общем балансе производства животных белков белковой части птицеводческой продукции принадлежит более 40%. В 2005 году достигнут наибольший прирост птицеводческой продукции; 1 млрд яиц или 3% и 184 тыс. т мяса или 15,6%. В среднем по России рентабельность яичных предприятий — 11%, мясных — 20—22%.

Рынок яиц и яйцепродуктов в России формируется за счет отечественного производства, за исключением незначительных поставок из Белоруссии и Украины (0,7%). В целом на душу населения потребление яиц составило 242 шт.

В европейской части Российской Федерации и на Урале произведено 81,9% пищевых яиц, в регионах Сибири и Дальнего Востока — 18,1% (диаграмма 1). При этом в 16 субъектах Федерации, с годовым производством не менее 600 млн яиц, сосредоточено 55,7% валового производства. В регионах Сибири и Дальнего Востока находится четыре таких субъекта, на долю которых приходится 59% всего производства яиц. Это Новосибирская область (четвертое место в России), Иркутская область (13 место), Красноярский край (14 место), Кемеровская область (V место) (таблица 1).

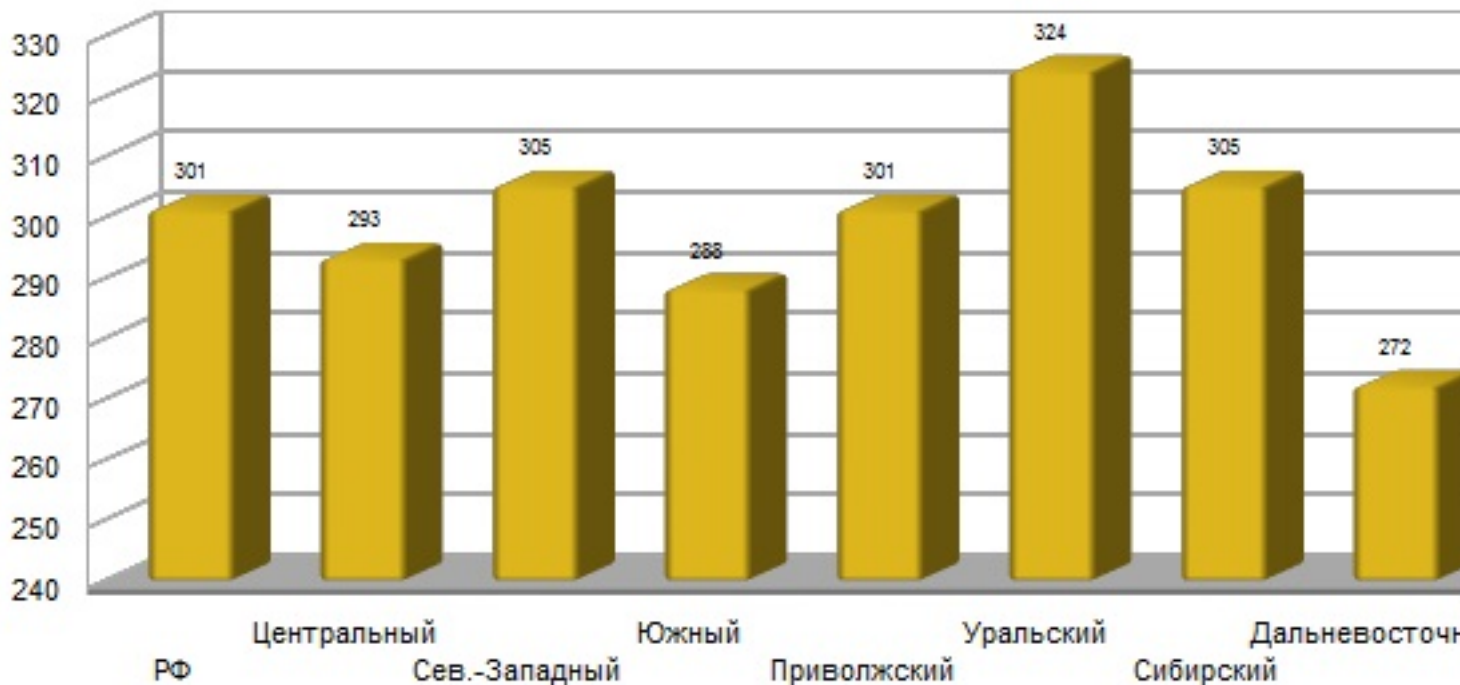
Диаграмма 1

Производство яиц в РФ, %

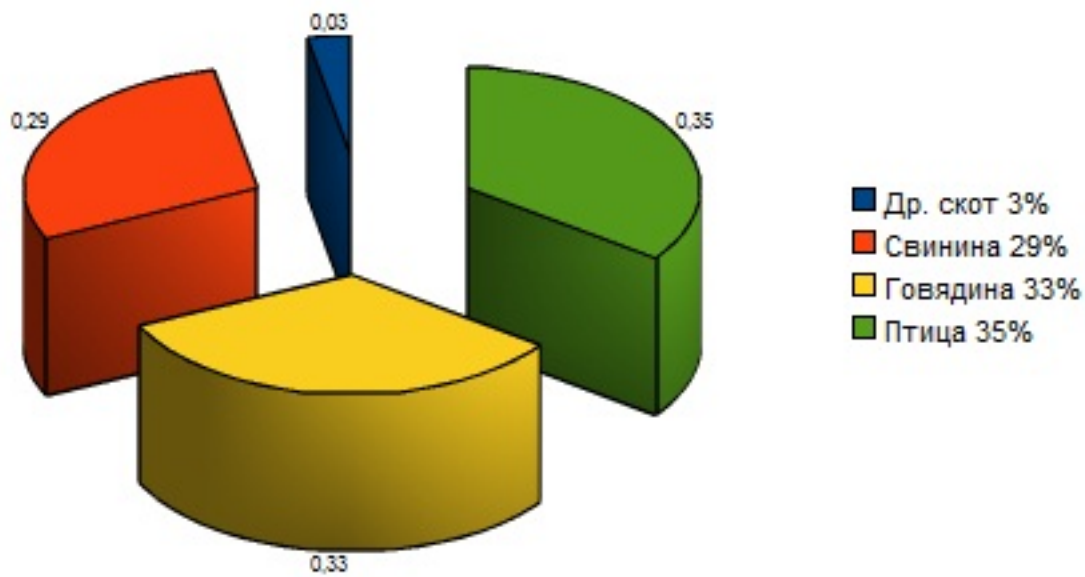


Производство яиц в Сибири и на Дальнем Востоке

Производство яиц в Сибири и на Дальнем Востоке



Производство яиц в Сибири и на Дальнем Востоке



Настоящее потребление в РФ приходится мяса кг



~~Др. скот 3% Птица 35% Свинина 29% Говядина 33%~~

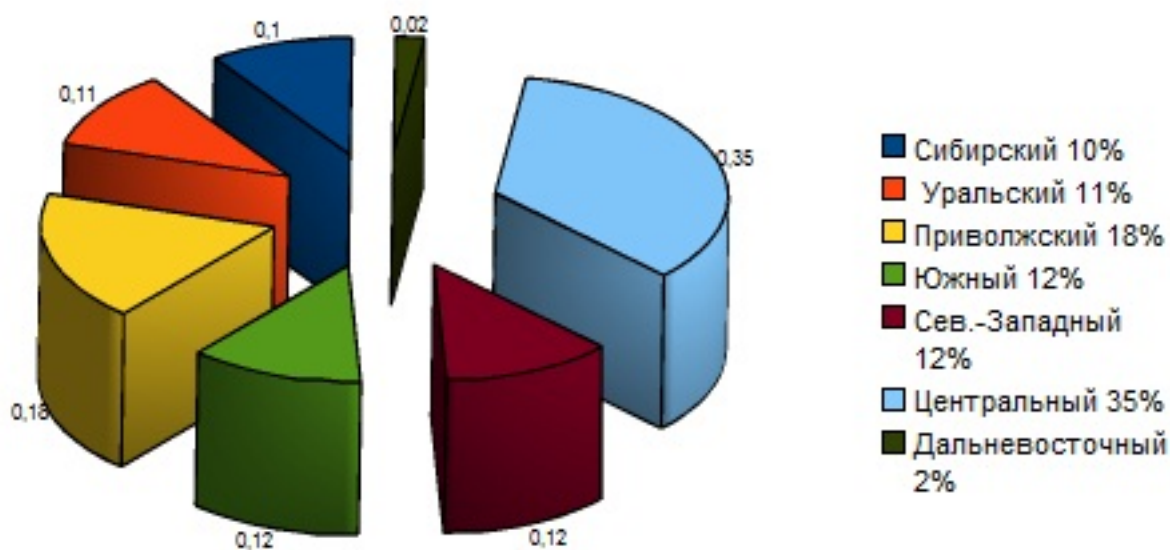


Диаграмма 2.6.10. Доля производства птицы в федеральных округах Сибири в 2005 году. В % к

2005 году _____

тыс. т _____

% _____

Сибирский и Дальневосточный вместе

190,6 _____

100,0 _____

Сибирский федеральный округ

157,7 _____

82,7 _____

Республика Бурятия

0,2 _____

0,1 _____

Республика Тыва

0,04

0,0

Республика Хакасия

13,1

6,9

Алтайский край

6,5

3,4

Красноярский край

43,9

23,0

Иркутская область

28,6

15,0

Кемеровская область

5,1

2,7

Новосибирская область

28,1

14,7

Омская область

22,7

11,9

Томская область

9,2

4,8

Читинская область

0,2

0,1

Дальневосточный федеральный округ

32,9

17,3

Республика Саха (Якутия)

0,5

0,3

Приморский край

6,5

3,4

Хабаровский край

3,4

1,8

Амурская область

11,7

6,1

Камчатская область

0,2

0,1

Магаданская область

0,1

0,1

Сахалинская область

0,6

0,3

Еврейская АО

0,01

0,0

Чукотский АО

0,01

0,0

Это достигнуто благодаря ООО «Сибирская губерния», производящему в год 40,8 тыс. т мяса бройлеров при 46,3 г среднесуточного прироста. На одну родительскую пару получено 256 кг мяса при себестоимости 1 кг 30,5 руб.

Другими крупными производителями мяса птицы в Сибирском и Дальневосточном федеральных округах являются Иркутская область, на долю которой приходится 15% валового производства, Новосибирская — 14,7%, Омская — 11,9%. Основным производителем птичьего мяса в Омской области является Сибирская птицефабрика «Новосибирская» (среднесуточный прирост 46 г) в Новосибирской области — птицефабрики «Октябрьская» (45 г), Коченевская (44 г); в Иркутской области - Ангарская птицефабрика (50 г), ООО «Саянский бройлер» (50 г).

Отечественные птицеводы не только сохранили производство, но в последнее время сумели серьезно его нарастить. Многие специалисты считают не случайным возникновение истерии вокруг гриппа птиц, якобы поразившего отечественное птицеводство. Даже Всемирная организация здравоохранения, проанализировав факты, пришла к выводу, что никакой трагедии на рынке мяса птицы в России не происходит. Отечественные контролирурующие органы, в свою очередь, гарантируют строгий мониторинг качества продукции попадающей на прилавки магазинов рынков.

Птицеводы России, только-только оправившиеся от кризиса и начавшие уверенно отвоевывать отечественный рынок, не заинтересованы в его потере. Напомним, что отечественный рынок мяса составляет порядка 8 млн тонн и оценивается в \$ 15—17 млрд. Отечественное производство мяса птицы составляет 51%, импорт — 49%. А самая большая доля по импорту мяса птицы традиционно была у США (74%) и ЕС (18%).

Вполне возможно, все дело не в каких-то вирусах, а в экономической конъюнктуре. Ведь бурное развитие птицеводства в Сибири и в России в последние два-три года практически вытеснило с наших прилавков «ножки Буша», в отличие от мяса крупного рогатого скота или свинины, которое мы все еще вынуждены в значительных объемах импортировать. Кроме того, если говядину и свинину, например, мы в значительной степени завозим из Китая, то куриный рынок затрагивает интересы США.

Распространяется другая эпидемия — эпидемия панического страха. Психологические, же факторы, как известно, были и остаются решающим элементом любой коммерческой деятельности. Реклама (и добавлю — антиреклама) является основой коммерческого успеха...

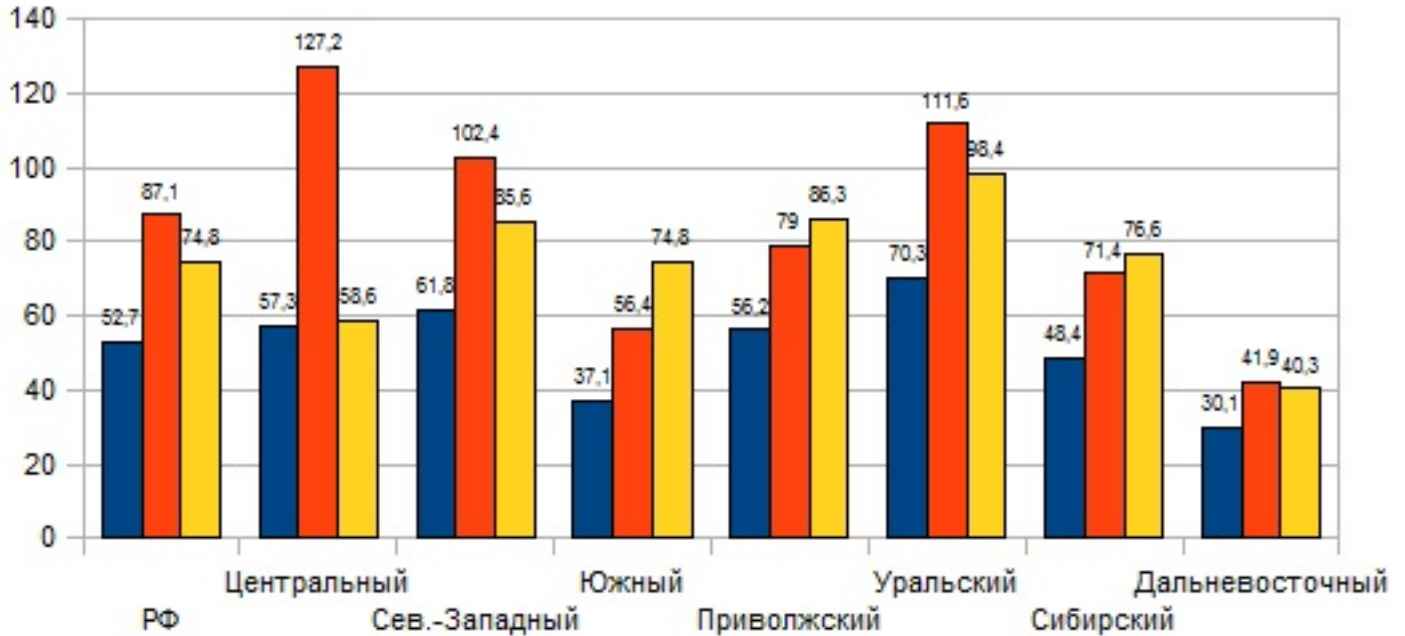
Какими могут быть последствия? Например, люди, сперва перестанут покупать продукцию отечественных птицефабрик и переключатся вновь на «ножки Буша». Это, естественно, приведет к многомиллиардным прибылям импортеров и соответствующим убыткам местных птицеводов. Другой вариант — люди вообще перестанут покупать мясо птицы и переключатся на говядину. С учетом того, что добрую половину говядины мы покупаем в Китае, там можно сразу же прогнозировать вспышку какой-нибудь эпизоотии — скажем, коровьего бешенства или сибирской язвы. Если же подвиг совершат наши российские скотоводы, то эта эпизоотия, без сомнения, тут же перекинется к нам.

Отечественное птицеводство, которое три года поднимали, хотим подкосить. Ведь никто же из тех, кто пугает народ неизвестной инфекцией, не рвется разъяснить, что куры выращиваются в закрытых птичниках и никаких контактов с перелетными птицами у них не бывает.

Надо отметить, что в отрасли имеются значительные резервы для дальнейшего развития. В целом в Российской Федерации поголовье птицы в промышленных хозяйствах едва превышает половину от поголовья 1990 года. В Сибирском федеральном округе оно составляет 48,4%, в Дальневосточном только третью часть. При этом производство мяса в Сибирском федеральном округе составляет 71,4% от производства 1990 года, в Дальневосточном — 41,9%; производство яиц соответственно — 76,6% и 40,3% (диаграмма 6). С одной стороны, это говорит о том, что положительные тенденции идут за счет интенсификации. Использование новых высокопродуктивных кроссов в сочетании с современной технологией содержания и сбалансированным кормлением позволяет на меньшем поголовье достигать более высоких результатов. С другой стороны, как показывает диаграмма, есть все предпосылки для увеличения производства яиц и мяса птицы.

Диаграмма 6

Итоги 2005 года по отношению к 1990 году, %



Программой развития птицеводства предусматривается прирост объемов производства мяса бройлеров в 2006 году на 13%. В Европейской части России производится 11 кг птичьего мяса на человека. В Сибирском и Дальневосточном федеральных округах производится только 9,5 кг мяса на душу населения. Основной стратегической задачей на последующие годы для нашего региона должно стать обеспечение населения мясом птицы. Но при этом необходимо учесть многие факторы.

В структуре производства мяса птицы основную долю (87%) составляет мясо бройлеров, 11% — это мясо кур-несушек, 1% — индейки, 1% — утки. Мясо гусей в прошлом году произведено всего 2 тыс. т, что практически равно нулю. Поэтому реально увеличить валовое производство мяса птицы можно только за счет мясных кроссов кур.

В СССР была достаточно организованная и отлаженная система племенной работы в птицеводстве, включающая в себя селекционно-генетические станции, племзаводы, репродукторы первого и второго порядка и товарные хозяйства. В период реформ, под влиянием ряда внешних и внутренних факторов, аграрный сектор России оказался в глубоком кризисе. В результате произошло разрушение мощнейшей системы управления птицеводством, обеспечивающим в определенной степени и стратегическую безопасность страны. В начале 90-х годов при общем снижении объемов производства мяса птицы мясным птицефабрикам экономически было не выгодно содержать родительское стадо. Проще было просто выращивать бройлеров, приобретая инкубационные яйца в племенных хозяйствах. Племенные центры были вынуждены взять на себя роль репродукторов. В Российской Федерации значительно сократилось количество репродукторных хозяйств, а в отдельных регионах они отсутствуют. В Сибирском регионе прекратили существование все репродукторные хозяйства, работающие с мясными курами: Иркутская область — Приангарский НИИ, Красноярский край — Бузимский ППЗ, Алтайский край — Черновский ППЗ, Томская область — Новоархангеловский ППР, Новосибирская область — Барышевский ППР, Омская область — ППР «Луч».

Рост производства продукции птицеводства в последние три года вызывал напряженную обстановку с обеспечением товарных птицефабрик племенной продукцией. В ряде хозяйств по этой причине наблюдается дефицит инкубационных яиц. Птицеводческие предприятия некоторых территорий не имеют необходимого

поголовья родительского стада мясных кур для производства гибридных яиц. Эту нишу сейчас заполняют завозом импортного материала. Сегодня для производства мяса бройлеров используется птица пяти импортных кроссов, и только для одного них имеется репродуктор. Страшно не то, что везут прародителей и родителей, страшно то, что везут финальный гибрид. В 2005 году завезено 10 млн суточных цыплят и 229 млн инкубационных яиц финального гибрида импортных мясных кроссов.

Президент Росптицесоюза, вице-президент Россельхозакадемии Владимир Иванович Фисинин в докладе, посвященном пятилетию Росптицесоюза отметил, что в 2005 году не завозили инкубационные яйца мясных кур только Уральский, Сибирский и Дальневосточный федеральные округа, в то же время 45,3% гибридных инкубационных яиц ввозит Центральный федеральный округ, 31,5% Южный, 16,7% — Приволжский, и 6,5% — Северо-Западный. При этом фактов явного нарушения является завоз яиц финальных гибридов из Венгрии, закрытой по причине эпизоотии птичьего гриппа. Надо ясно осознавать, что завоз суточных гибридов и особенно инкубацией яиц — это предвестник большой беды особенно сейчас, во время эпизоотии птичьего гриппа.

Помимо всего этого, покупая племенную продукцию за рубежом, мы фактически дотируем развитие племенного птицеводства в этих странах, а свое практически уничтожаем.

Ресурсную основу в производстве отечественной продукции птицеводстве составляют племенные заводы и репродукторы 1-го порядка. В России их насчитывается в мясном направлении — 16, в яичном — 11, в том числе по восемь селекционных центров и репродукторов. На территории Сибири и Дальнего Востока находится единственный селекционный центр — Сибирский научно-исследовательский институт птицеводства и его экспериментальное хозяйство.

Нетрудно заметить, что главный завоз импортного суточного молодняка и инкубационных яиц направлен в европейскую часть, дающую 76,7% всего объема птицы. Там уже почувствовали ненормальность такой ситуации, когда производитель зависит от поставок племенного материала финального гибрида из-за рубежа. Ведь в случае закрытия стран-поставщиков по тому же птичьему гриппу из-за дефицита племенной продукции придется сокращать производство. В отдельных регионах уже ведется активная работа по созданию репродукторов. Так, в Белгородской области, являющейся лидером по произвол мяса птицы в стране, в 2006 году будет введен в строй репродуктор 1-го порядка на 80 тыс. голов, ЗАО «Моссельпром» планирует построить репродуктор 2-го порядка на двух площадках — в Константинове и Домодедове на 250 тыс. кур-несушек, ЗАО «Элинар» проводит реконструкцию двух яичных птицефабрик для выращивания родительского стада, планируется произвести 13 млн инкубационных яиц кросса «Росс 308».

Учитывая важность обеспечения хозяйств нашего региона племенной продукцией, необходимо укрепление вертикали управления отраслью и системы племенного завода-репродуктор - крупное товарное и приусадебное хозяйство. При этом роль племенного завода и репродуктора 1-го порядка вполне может взять на себя Сибирский НИИ птицеводства и его экспериментальное хозяйство. Здесь имеется вся необходимая инфраструктура. Коллектив укомплектован квалифицированными кадрами, имеющими многолетний опыт работы с птицей мясных и яичных кроссов. В последние пять лет в институте были созданы два кросса яичных кур — «Омский белый» и «Омский белый аутосексный», один кросс мясных кур — «Сибиряк».

В прошлом году на птице этого кросса на Коченевской птицефабрике за 42 дня выращивания были получены следующие результаты: среднесуточный прирост 45,3 г, затраты корма на 1 кг прироста — 1,85 кг, убойный выход — 70,3%.

В 2006 году закончена программа создания нового кросса мясных кур «Сибиряк-2». По итогам контрольных испытаний (срок откорма 42 дня), генетический потенциал бройлеров нового кросса составляет: живая масса — 2400—2450 г, абсолютный среднесуточный прирост — 57—58 г, затраты корма на 1 кг прироста живой массы — 1,67—1,76 кг, убойный выход — 72%, выход грудных мышц — 18,5—19,5%. Материалы испытаний переданы в Государственную комиссию Российской Федерации по испытанию и охране селекционных достижений для признания кросса «Сибиряк-2» селекционным достижением с включением его в Государственный реестр селекционных достижений, допущенных к использованию.

На наш взгляд, особую роль в развитии птицеводства региона должны сыграть научно-производственные системы, обеспечивающие тесное взаимодействие племенных и товарных хозяйств. Одной из таких систем является НПС «Сибирь», она функционирует на базе экспериментального хозяйства нашего СибНИИП с 1985 года.

Не менее важным вопросом развития птицеводства Сибири и Дальнего Востока является обеспечение его квалифицированными кадрами. На базе НПС «Сибирь» постоянно сотрудниками и специалистами Сибирского НИИ птицеводства и экспериментального хозяйства ведутся подготовка и повышение квалификации птицеводов путем проведения семинаров, стажировок, консультационной помощи.

Новое направление в подготовке кадров для сибирского птицеводства является тесное сотрудничество с Омским аграрным государственным университетом. Так, в 2005 году при участии научных сотрудников СионИИП на зооинженерном факультете ОмГ АУ была организована кафедра птицеводства, которая будет специализированно заниматься подготовкой молодых специалистов. В настоящее время ежегодно на базе Сибирского НИИ птицеводства проходят практику свыше 50 студентов.

Для дальнейшего развития отрасли государство должно защищать своего производителя. Для этого можно использовать специальные рычаги: квоты, тарифы, различные требования к качеству продукции и соблюдению ветеринарно-санитарных правил. После вступления в ВТО такие рычаги, как квоты и тарифы, будут ограничены.

Производство продукции животноводства во многих случаях убыточно. Политика государства должна создавать такие условия, чтобы производить животноводческую продукцию у себя было выгоднее, чем завозить ее из-за границы.